

ช่วงนี้มีโรงไฟฟ้ากำลังจะเกิดขึ้นมาใหม่หลายแห่ง เช่น โรงไฟฟ้าชุมชนเพื่อเศรษฐกิจฐานราก รู้หรือไม่ มีโรงไฟฟ้า มีกองทุนพัฒนาไฟฟ้า มนุษย์ไฟฟ้าอยากชวนทุกคนมารู้จักกับกองทุนพัฒนาชุมชนในพื้นที่รอบโรงไฟฟ้ากันครับ



เงินกองทุนมาจากไหน

02



ตัวอย่างโครงการ

09



เงินกองทุนใช้เพื่ออะไร และนำไปใช้ที่ไหน

03



การตรวจสอบ

08



เงินจากกองทุนนำไปใช้พัฒนาอะไรได้บ้าง

04



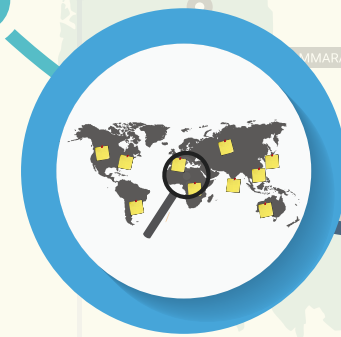
ผู้ดำเนินโครงการภายหลังการได้รับอนุมัติ

07



โครงการของกองทุนมาจากไหน

05



ใครเป็นผู้บริหารงาน และอนุมัติโครงการของกองทุน

06



กองทุนพัฒนาไฟฟ้า
 เพื่อการพัฒนา หรือ พื้นฟูท้องถิ่น
 ที่ได้รับผลกระทบ จากการดำเนินงาน
 ของโรงไฟฟ้า หรือ ที่เราคุ้นเคยในชื่อ
 กองทุนพัฒนาชุมชนในพื้นที่รอบโรงไฟฟ้า

01



1. กองทุนพัฒนาไฟฟ้า คืออะไร

กองทุนพัฒนาไฟฟ้า จัดตั้งขึ้นภายใต้ พ.ร.บ. ประกอบกิจการพลังงาน พ.ศ. 2550 มี สำนักงาน กกพ. เป็นผู้บริหารกองทุน โดยกำหนดการใช้จ่ายเงินกองทุนพัฒนาไฟฟ้า ให้ใช้จ่ายเพื่อกิจการ ดังต่อไปนี้ ครับ

(1) เพื่อการชดเชยและอุดหนุนผู้รับใบอนุญาตประกอบกิจการไฟฟ้าซึ่งได้ให้บริการแก่ผู้ใช้ไฟฟ้าที่ด้อยโอกาส หรือเพื่อให้มีการให้บริการไฟฟ้าอย่างทั่วถึง หรือเพื่อส่งเสริมนโยบายในการกระจายความเจริญไปสู่ภูมิภาค (มาตรา 97(1)) โดยเรียกเก็บจากผู้รับใบอนุญาตจำหน่ายไฟฟ้า

(2) เพื่อการชดเชยผู้ใช้ไฟฟ้าซึ่งต้องจ่ายอัตราค่าไฟฟ้าแพงขึ้นจากการที่ผู้รับใบอนุญาตที่มีศูนย์ควบคุมระบบไฟฟ้าสั่งให้ผู้รับใบอนุญาตประกอบกิจการไฟฟ้าดำเนินการผลิตไฟฟ้าอย่างไม่เป็นธรรมหรือมีการเลือกปฏิบัติ (มาตรา 97(2)) โดยเรียกเก็บจากผู้รับใบอนุญาตควบคุมระบบไฟฟ้า

(3) เพื่อการพัฒนาหรือฟื้นฟูท้องถิ่นที่ได้รับผลกระทบจากการดำเนินงานของโรงไฟฟ้า (มาตรา 97(3)) โดยเรียกเก็บจากผู้รับใบอนุญาตผลิตไฟฟ้า

(4) เพื่อการส่งเสริมการใช้พลังงานหมุนเวียน และเทคโนโลยีที่ใช้ในการประกอบกิจการไฟฟ้าที่มีผลกระทบต่อสิ่งแวดล้อมน้อย (มาตรา 97(4)) โดยเรียกเก็บจากผู้รับใบอนุญาตจำหน่ายไฟฟ้า

(5) เพื่อการส่งเสริมสังคมและประชาชนให้มีความรู้ ความตระหนัก และมีส่วนร่วมทางด้านไฟฟ้า (มาตรา 97(5)) โดยเรียกเก็บจากผู้รับใบอนุญาตจำหน่ายไฟฟ้า

(6) เป็นค่าใช้จ่ายในการบริหารกองทุนพัฒนาไฟฟ้า (มาตรา 97(6))

มนุษย์ไฟฟ้าจะมาแนะนำให้รู้จัก

กองทุนพัฒนาไฟฟ้าเพื่อการพัฒนา และฟื้นฟูท้องถิ่นที่ได้รับผลกระทบ จากการดำเนินงานของโรงไฟฟ้าที่คุ้นเคยกันในชื่อ “กองทุนพัฒนาชุมชนในพื้นที่รอบโรงไฟฟ้า” หรือ “กองทุนพัฒนาไฟฟ้าในพื้นที่ประกาศ” กันนะครับ

2. เงินกองทุนพัฒนาชุมชนในพื้นที่รอบโรงไฟฟ้ามาจากไหน

ทุกหน่วยผลิตของโรงไฟฟ้าต้องจ่ายเงินเข้ากองทุนใดละ

ทุกหน่วยการผลิตของโรงไฟฟ้าต้องจ่ายเงินเข้ากองทุนพัฒนาชุมชนในพื้นที่รอบโรงไฟฟ้า

1. ราคาก่อสร้าง 50,000 บาท/กำลังการผลิตไฟฟ้า เมกะวัตต์/ปี หรือไม่น้อยกว่า 50,000 บาท/ปี

2. ราคาก่อสร้าง 1-2 สตางค์/หน่วยพลังงานไฟฟ้าที่ผลิต ตามชนิดเชื้อเพลิง

เชื้อเพลิง	สตางค์/หน่วย
ก๊าซธรรมชาติ	1.0
น้ำมันเตา, ดีเซล	1.5
ถ่านหิน, ลิกไนต์	2.0
ลมนร้อนทิ้ง	1.0
พลังงานหมุนเวียน	
- ลม และแสงอาทิตย์	1.0
- พลังน้ำ	2.0
- ก๊าซชีวภาพ ชีวมวล ทากและเศษวัสดุเหลือใช้ ชยะชุมชน ชยะอุตสาหกรรม และอื่น ๆ	1.0

ปัจจุบันมีโรงไฟฟ้าที่รับใบอนุญาตผลิตไฟฟ้าประมาณ 1,250 ราย
นำส่งเงินเข้ากองทุนปีละกว่า 2,000 ล้านบาท

ปัจจุบันกองทุนพัฒนาชุมชนในพื้นที่รอบโรงไฟฟ้าแบ่งเป็น 3 ประเภทตามเงินนำส่งเข้ากองทุน

กองทุนขนาดใหญ่ 14 กองทุน
มากกว่า 50 ล้านบาท
ต่อปีขึ้นไป



กองทุนขนาดกลาง 42 กองทุน
มากกว่า 3-50 ล้านบาทต่อปี



กองทุนขนาดเล็ก 424 กองทุน
ไม่เกิน 3 ล้านบาทต่อปี



ตัวอย่างเช่น

กองทุนขนาดใหญ่

- โรงไฟฟ้าแม่เมาะ จ.ลำปาง ผลิตพลังงานไฟฟ้าได้ประมาณ 2,455 หน่วย นำส่งเงินเข้ากองทุน ประมาณปีละ 340 ลบ.
- โรงไฟฟ้าบางปะกง จ.ฉะเชิงเทรา ผลิตพลังงานไฟฟ้าได้ประมาณ 3,729 หน่วย นำส่งเงินเข้ากองทุน ประมาณปีละ 123 ลบ.

กองทุนขนาดกลางและขนาดเล็ก

- โรงไฟฟ้าเขื่อนภูมิพล จ.ตาก ผลิตพลังงานไฟฟ้าได้ประมาณ 779 หน่วย นำส่งเงินเข้ากองทุน ประมาณปีละ 22 ลบ.
- โรงไฟฟ้าพลังน้ำเขื่อนแควน้อยบำรุงแดน ผลิตพลังงานไฟฟ้าได้ประมาณ 30 หน่วย นำส่งเงินเข้ากองทุน ประมาณปีละ 1.6 ลบ.

3. เงินกองทุนพัฒนาชุมชนในพื้นที่รอบโรงไฟฟ้าใช้เพื่ออะไร และนำไปใช้ที่ไหน

เพื่อพัฒนา และฟื้นฟู ท้องถิ่นที่ได้รับผลกระทบจากการดำเนินงานของโรงไฟฟ้าผ่านโครงการต่าง ๆ ที่ชุมชนช่วยกันคิดขึ้นมา โดยนำไปใช้ในเขตพื้นที่ที่สำนักงาน กกพ. ประกาศ กำหนดตามขนาดกำลังการผลิตของโรงไฟฟ้า โดยแบ่งออกเป็น

1 KM

สำหรับโรงไฟฟ้าที่ผลิตพลังงานไฟฟ้า ไม่เกิน 100 ล้านกิโลวัตต์ - ชั่วโมงต่อปี

การกำหนดพื้นที่ประกาศ
ครอบคลุมหมู่บ้านในรัศมี 1, 3, 5 km
จากโรงไฟฟ้า

5 KM

สำหรับโรงไฟฟ้าที่ผลิตพลังงานไฟฟ้า เกิน 5,000 ล้านกิโลวัตต์ - ชั่วโมงต่อปี

3 KM

สำหรับโรงไฟฟ้าที่ผลิตพลังงานไฟฟ้า เกิน 100 ล้านกิโลวัตต์ - ชั่วโมงต่อปี แต่ไม่เกิน 5,000 ล้านกิโลวัตต์ - ชั่วโมงต่อปี

พื้นที่ประกาศ แตกต่างจากนี้ได้หรือไม่
นอกจากระยะห่างจากโรงไฟฟ้าแล้ว สามารถนำเงินกองทุน
ไปใช้พื้นที่อื่น ได้แก่

1. เป็นกองทุนที่จัดตั้งก่อน ระเบียบคณะกรรมการกำกับกิจการพลังงาน ว่าด้วยกองทุนพัฒนาไฟฟ้า เพื่อการพัฒนาหรือฟื้นฟูท้องถิ่นที่ได้รับผลกระทบจากการดำเนินงานของโรงไฟฟ้า พ.ศ. 2553 ที่ใช้พื้นที่ กองทุนเต็มได้เลย
2. เป็นพื้นที่ ที่มีการศึกษาผลกระทบตามหลักวิชาการ และรับฟังความเห็น จากประชาชนในพื้นที่แล้ว
3. เป็นพื้นที่อยู่อาศัยหรือที่ทำกินของหน่วยงานรัฐ หรือ ผู้ประกอบการ ผลิตไฟฟ้าจัดสรรขึ้น เพื่อรองรับผู้ที่ต้องย้ายที่อยู่อาศัย หรือที่ทำกิน เนื่องจากการตั้งขึ้นของโรงไฟฟ้า

4. เงินจากกองทุนพัฒนาชุมชนในพื้นที่รอบโรงไฟฟ้านำไปใช้พัฒนาอะไรได้บ้าง



มุ่งเน้นการพัฒนา 7 ด้าน ประกอบด้วย
แผนงานหลัก 6 ด้าน และแผนงานอื่น ๆ

ด้านการศึกษา

เพื่อเพิ่มคุณภาพด้านการศึกษาของเยาวชน และครูผู้สอนในสถานศึกษาของรัฐในพื้นที่ ชุมชนรอบโรงไฟฟ้า

- โครงการให้ทุนการศึกษารายปี
- โครงการจัดหาครูในวิชาที่ขาดแคลน

ด้านสิ่งแวดล้อม

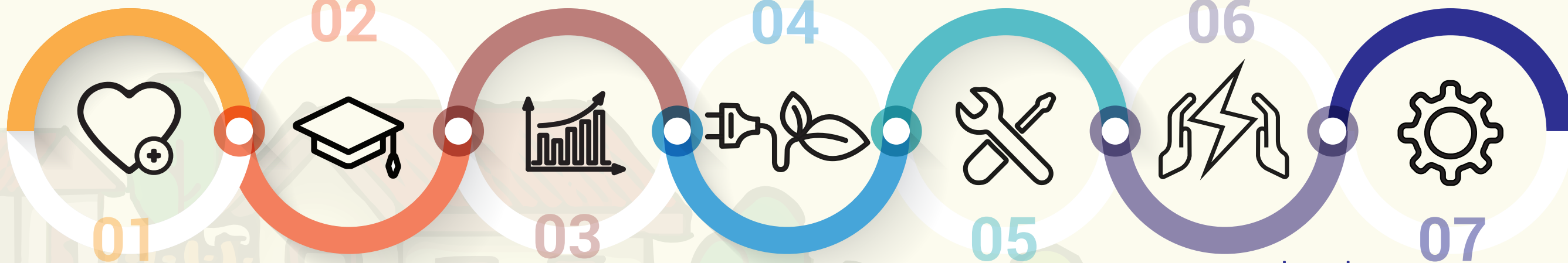
เพื่อเพิ่มหรือบำรุงรักษาสภาพแวดล้อม ในพื้นที่ชุมชนรอบโรงไฟฟ้าให้มีคุณภาพ ชีวิตที่ดี

- โครงการป้องกันและลดปัญหาด้านสิ่งแวดล้อม ในชุมชน
- โครงการบริหารจัดการแนวกันไฟชุมชน

ด้านพลังงานชุมชน

เพื่อส่งเสริมการอยู่ร่วมกันของโรงไฟฟ้า และชุมชนในพื้นที่ รอบโรงไฟฟ้า การใช้พลังงานหมุนเวียน ลดต้นทุน และเพิ่ม ประสิทธิภาพด้านพลังงาน

- โครงการลดต้นทุนด้านพลังงานแก่ชุมชน
- โครงการส่งเสริมการประหยัดและเพิ่ม ประสิทธิภาพด้านพลังงานของชุมชน



01

ด้านสาธารณสุข

เพื่อลดหรือป้องกันปัญหาสุขภาพ ของชุมชนรอบโรงไฟฟ้า

- โครงการซื้ออุปกรณ์ครุภัณฑ์เครื่องมือ ทางการแพทย์ และสาธารณสุข
- โครงการให้ความรู้ป้องกัน และ ลดปัญหาด้านสุขภาพ

02



ด้านเศรษฐกิจชุมชน

เพื่อเพิ่มรายได้ของชุมชน ในพื้นที่รอบโรงไฟฟ้า

- โครงการสนับสนุนการเพิ่มศักยภาพใน การดำเนินงานของวิสาหกิจชุมชน
- โครงการส่งเสริมเพิ่มประสิทธิภาพผลิต หรือเพิ่มช่องทางการจัดจำหน่ายสินค้าของ วิสาหกิจชุมชน สหกรณ์ชุมชน

03



04



ด้านสาธารณูปโภค

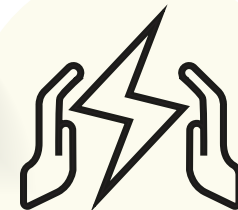
เพื่อยกระดับการเข้าถึงและครอบคลุม สาธารณูปโภค ได้แก่ แหล่งน้ำ ถนน ประปา ไฟฟ้าที่เพียงพอต่อชุมชนในพื้นที่ รอบโรงไฟฟ้า

- โครงการก่อสร้างสาธารณูปโภคตามแผน พัฒนาชุมชนหรืออำเภอหรือจังหวัด
- โครงการซ่อมแซมระบบสาธารณูปโภคกรณี เร่งด่วนอันเนื่องมาจากภัยพิบัติซึ่งหน่วยงาน ของรัฐไม่มีงบประมาณในการดำเนินการรองรับ

05



06

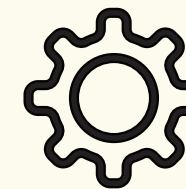


ด้านอื่น ๆ ที่เป็นประโยชน์ต่อการพัฒนาชุมชน

โดยกำหนดกรอบวงเงินขั้นสูงสุดที่สามารถใช้ได้ไม่เกิน ร้อยละ 15 ของเงินจัดสรรรายปี ตามมาตรา 97 (3) แห่ง พ.ร.บ. การประกอบกิจการพลังงาน พ.ศ.2550 โดยไม่นับรวมเงินเหลือจ่ายที่สมทบมา และต้องไม่เกิน 25 ล้านบาทต่อปี

- โครงการศึกษาดูงานเพื่อพัฒนาศักยภาพของ ผู้ที่เกี่ยวข้องกับกองทุน
- โครงการช่วยเหลือผู้เจ็บป่วย ผู้สูงอายุ และ เสียชีวิต

07



สร้างความยั่งยืนให้หมู่บ้าน ชุมชน ตามบริบท ของแต่ละพื้นที่ เนื่องจากแต่ละพื้นที่อาจให้ ความสำคัญในแต่ละด้านแตกต่างกัน





5. โครงการของกองทุนพัฒนาชุมชนในพื้นที่รอบโรงไฟฟ้ามาจากไหน

การเสนอและจัดทำข้อเสนอโครงการ

- ประชาคมสำรวจความต้องการของชุมชน
- คัดเลือกและจัดลำดับความสำคัญของความต้องการภายใต้งบประมาณที่ได้รับจัดสรร
- จัดทำข้อเสนอโครงการ เสนอ คพสพ./คพสพ. พิจารณา

01

ประชุม คพสพ./คพสพ.

เพื่อคัดเลือกโครงการโดยลำดับความสำคัญจะพิจารณาอนุมัติโครงการตามหลักเกณฑ์ กทพ. กำหนด

02

จัดทำแผนงานประจำปี

(งบบริการ / งบโครงการ) เสนอผู้ว่าราชการจังหวัดให้ความเห็น แจ้ง กทพ. เพื่อทราบ

03



07

ติดตามประเมินผล และประเมินความสำเร็จโครงการชุมชน และรายงาน กทพ. ทราบ

06

รายงานความก้าวหน้า และรายงานประเมินผลการดำเนินงานตามแผนงาน และโครงการชุมชนที่ได้รับอนุมัติ

05

ดำเนินโครงการตามวัตถุประสงค์ของแผนงาน

04

กทพ. รับทราบ สำนักงาน กทพ. แจงผล และโอนเงินลงพื้นที่

โครงการของกองทุนพัฒนาชุมชนในพื้นที่รอบโรงไฟฟ้า มาจากการมีส่วนร่วมของทุกภาคส่วนในชุมชน ทั้งจากประชาชนในพื้นที่ ภาครัฐ คพสพ. คพสพ. คณะกรรมการหมู่บ้าน และท้องถิ่น ผ่านการประชาคม เพื่อนำเสนอความต้องการร่วมกัน



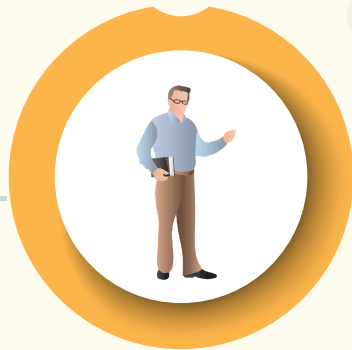
6. ใครเป็นผู้บริหารงาน และอนุมัติโครงการของกองทุนพัฒนาชุมชนในพื้นที่รอบโรงไฟฟ้า



การบริหารจัดการกองทุนพัฒนาไฟฟ้าในพื้นที่ประกาศ

<p>การบริหารกองทุน</p>	กองทุนขนาดใหญ่	กองทุนขนาดกลาง	กองทุนขนาดเล็ก
	คพรฟ. และ คพรต.	คพรฟ.	จัดสรรเงินให้ อปท. พิจารณาอนุมัติโครงการชุมชนตามหลักเกณฑ์ที่ กกพ. กำหนด

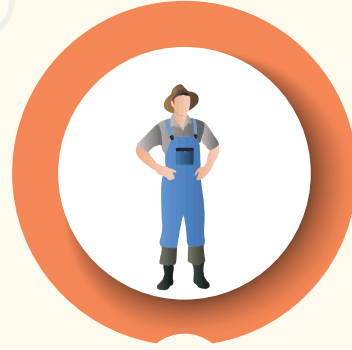
คพรฟ. คณะกรรมการพัฒนาชุมชนในพื้นที่รอบโรงไฟฟ้า
 แต่งตั้งโดย กกพ. มีจำนวนสูงสุดไม่เกิน 35 คน



ผู้แทนภาครัฐ

1. ผู้ว่าราชการจังหวัดคัดเลือก
2. ผู้แทนแผนงาน 6 ด้าน

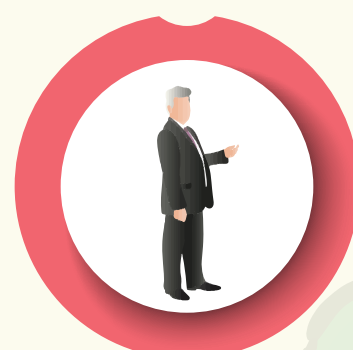
ผู้แทนแผนงาน 6 ด้าน มาจากการคัดเลือกโดย ผู้ว่าราชการจังหวัด คัดเลือกจาก ราชการ ส่วนภูมิภาคหรือส่วนท้องถิ่นในพื้นที่ประกาศ หรือ สมาชิกสภาท้องถิ่น หรือผู้บริหารท้องถิ่น กำนันหรือผู้ใหญ่บ้านในพื้นที่ประกาศ จำนวน 1 ใน 3



ผู้แทนภาคประชาชน

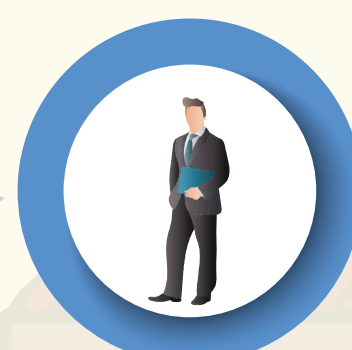
1. การประชาคมหมู่บ้านเพื่อคัดเลือกผู้แทนหมู่บ้าน
2. การประชุมผู้แทนหมู่บ้านในระดับตำบล

ผู้แทนภาคประชาชนไม่น้อยกว่า 2 ใน 3 ของ คพรฟ. มาจากการทำประชาคม และคัดเลือกผู้แทนทุกตำบล



ผู้ทรงคุณวุฒิ

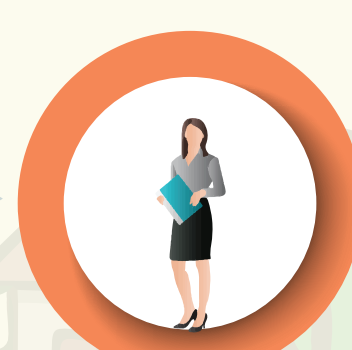
จำนวน 1 คน มาจากการเสนอชื่อจากกรรมการภาคประชาชนและภาครัฐ



ผู้แทนสำนักงาน กกพ. เป็นที่ปรึกษา



เลขานุการ มาจาก ประธาน คพรฟ. คัดเลือก จำนวน 1 คน



ผู้แทนโรงไฟฟ้า เป็นผู้ช่วยเลขานุการ

กกพ. ต้องการให้มี ภาครัฐ ที่มีความรู้ ความชำนาญในด้านต่างๆ 6 ด้าน มาเป็น คพรฟ. ผู้แทนภาครัฐ เพื่อช่วยพัฒนางานต่างๆ ให้ชุมชน เช่น ด้านสาธารณสุข สำหรับมาดูแลด้านการศึกษา หรือผู้บริหารในท้องถิ่น อาทิ อปท. สำหรับการดูแลโครงสร้างระบบ สาธารณูปโภค เพื่อความยั่งยืนในชุมชน

กองทุนพัฒนาชุมชนในพื้นที่รอบโรงไฟฟ้าบริหารงานโดย คพรฟ. (คณะกรรมการพัฒนาชุมชนในพื้นที่รอบโรงไฟฟ้า) และเป็นผู้อนุมัติโครงการต่างๆ โดย คพรฟ. ประกอบด้วยผู้แทนภาครัฐและผู้แทนภาคประชาชนจำนวนไม่น้อยกว่า 2 ใน 3 ของ คพรฟ. สำหรับกองทุนขนาดใหญ่ จะมีคณะกรรมการพัฒนาชุมชนในพื้นที่รอบโรงไฟฟ้าตำบล (คพรต.) ทุกตำบล ช่วย คพรฟ. บริหารงาน กลั่นกรองโครงการ และติดตามประเมิน อีกด้วยครับ





7. ผู้ดำเนินโครงการภายหลังการได้รับอนุมัติ

ผู้ที่สามารถดำเนินโครงการภายหลังการได้รับอนุมัติ ได้แก่



1. หน่วยงานภาครัฐ

โดยดำเนินงานตาม พ.ร.บ. การจัดซื้อจัดจ้างของภาครัฐ/กฎหมายที่เกี่ยวข้อง



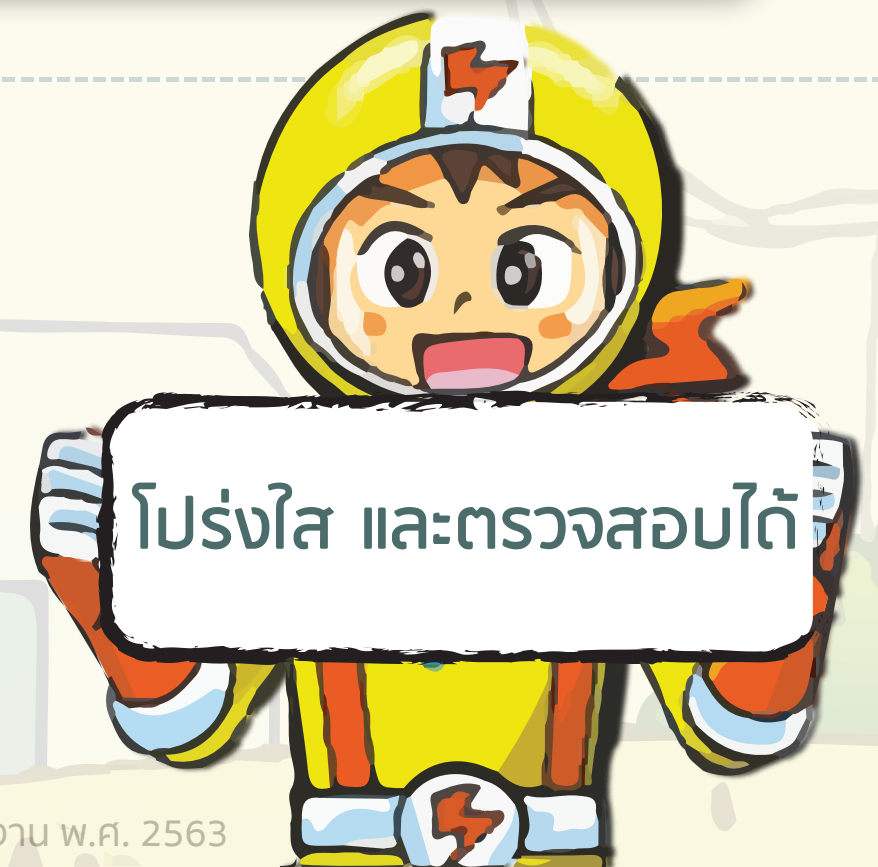
2. นิติบุคคลในชุมชน

ซึ่งมาจากการจดทะเบียนตามกฎหมาย เช่น วิสาหกิจชุมชน วิสาหกิจเพื่อสังคม สหกรณ์ เป็นต้น และได้รับการรับรองการดำเนินงานอย่างมีธรรมาภิบาลผ่านเกณฑ์การประเมินโดยนายทะเบียนหรือหน่วยงานที่กำกับตามกฎหมาย



3. มูลนิธิ

โดยมีการจดทะเบียนตามกฎหมาย และวัตถุประสงค์ของการจัดตั้งต้องสอดคล้องกับโครงการที่ขอรับจัดสรร





8. การตรวจสอบ และการติดตามการดำเนินงานโครงการ

กองทุนพัฒนาชุมชนในพื้นที่รอบโรงไฟฟ้าจะมีการตรวจสอบโดยหน่วยงานต่าง ๆ ได้แก่



01

1. สำนักงานตรวจเงินแผ่นดิน (สตง.)

02

2. คณะกรรมการกำกับกิจการพลังงาน (กกพ.) โดยคณะอนุกรรมการติดตามประเมินผลการดำเนินงานกองทุนพัฒนาไฟฟ้า

03

3. คณะกรรมการพัฒนาชุมชนในพื้นที่รอบโรงไฟฟ้า (คพรพ.) ตรวจสอบ หน่วยงานรับเงินให้ไปตามระเบียบ

04

4. ฝ่ายตรวจสอบภายใน

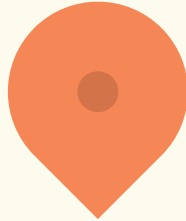
05

5. สำนักงาน กกพ. ประจำเขต

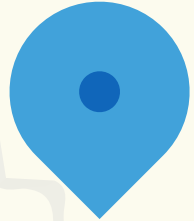
9. ตัวอย่างโครงการชุมชนที่ผ่านมา



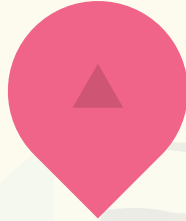
ด้านสาธารณสุข
โครงการคลินิกนอกเวลา อ.แม่เมาะ
(กองทุนพัฒนาไฟฟ้าโรงไฟฟ้าแม่เมาะ
จังหวัดลำปาง)



ด้านอื่น ๆ ที่เป็นประโยชน์ต่อการพัฒนาชุมชน
โครงการสนับสนุนสวัสดิการและกิจกรรมผู้สูงอายุ
ผู้พิการและผู้ด้อยโอกาส
(กองทุนพัฒนาไฟฟ้าจังหวัดขอนแก่น 12)



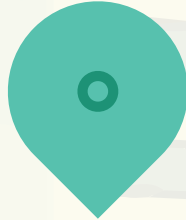
ด้านพลังงานชุมชน
โครงการติดตั้งระบบสูบน้ำด้วยพลังงาน
แสงอาทิตย์เพื่ออุปโภคบริโภค บ้านท่าสนุ่น หมู่ 4
ตำบลด่านแม่ละม อ.เกษตรวิสัย
(กองทุนพัฒนาไฟฟ้าจังหวัดกาฬบุรี 5)



ด้านเศรษฐกิจชุมชน
โครงการส่งเสริมและพัฒนาผลิตภัณฑ์
ของกลุ่มวิสาหกิจชุมชนแม่บ้านเกษตรลาดบัวขาว
(กองทุนพัฒนาไฟฟ้าจังหวัดราชบุรี 2)



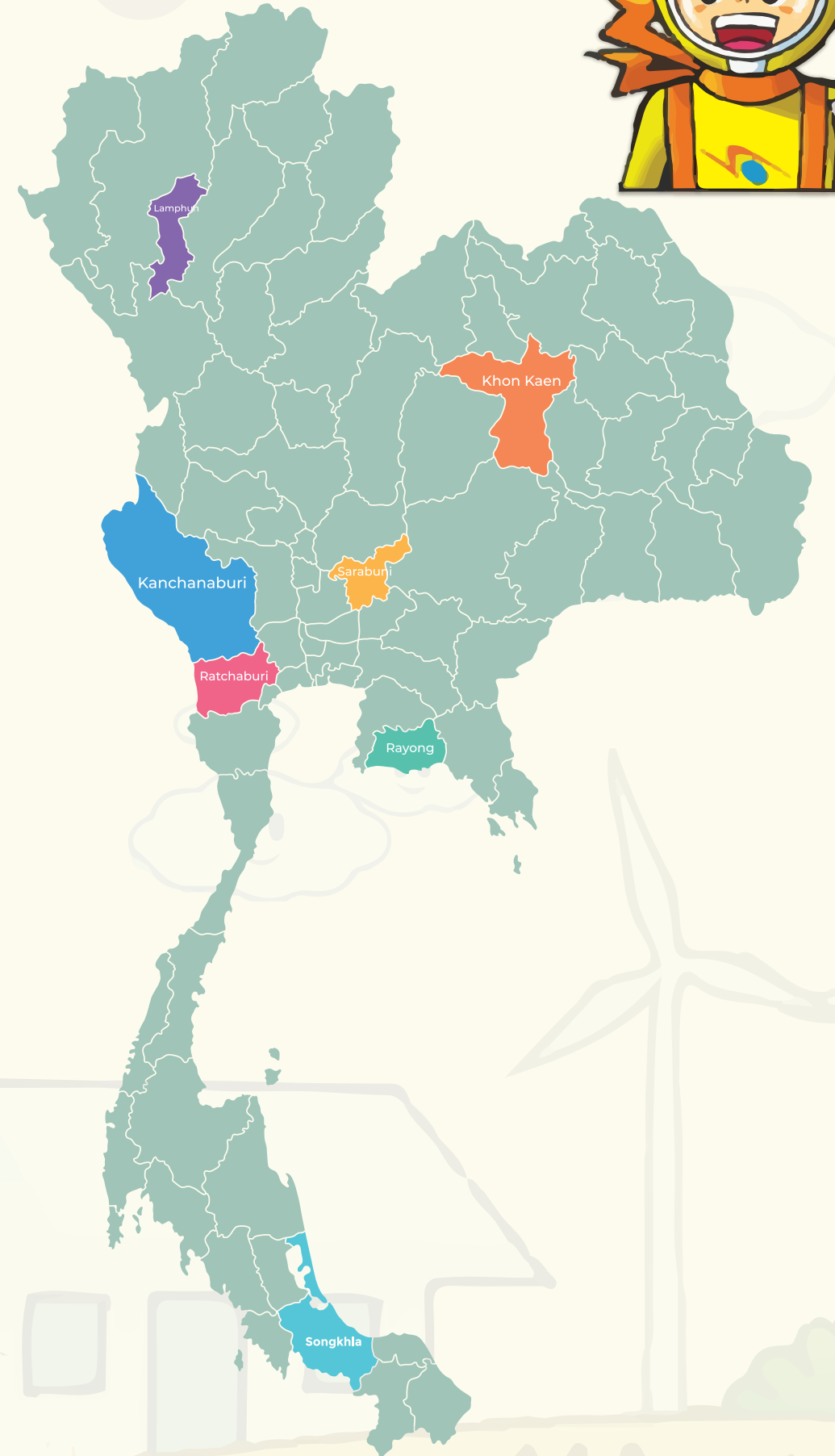
ด้านสิ่งแวดล้อม
โครงการชุมชนขุดลอกฝาย ห้วยอีหล้า ม.8
ต.บ้านป่า (กองทุนพัฒนาไฟฟ้าจังหวัดสระบุรี 1)



ด้านสาธารณูปโภค
โครงการติดตั้งและซ่อมแซมระบบไฟฟ้าแสงสว่าง
ทางหลวงหมายเลข 3245
(ตอน อ่างเก็บน้ำหนองปลาไหล-เขาน้อย)
(กองทุนพัฒนาไฟฟ้าจังหวัดระยอง 1)



ด้านการศึกษา
โครงการมอบทุนการศึกษาต่อเนื่องระดับ
ปริญญาตรีแก่นักศึกษาผู้มีภูมิสำเนา
ในพื้นที่อำเภอจะนะ จังหวัดสงขลา
(กองทุนพัฒนาไฟฟ้าโรงไฟฟ้าจะนะ
จังหวัดสงขลา)



โครงการชุมชนของกองทุนพัฒนาชุมชนในพื้นที่รอบโรงไฟฟ้า
กระจายอยู่ทั่วทุกภูมิภาค วันนี้นุชชัยไฟฟ้ามีตัวอย่างบางส่วน
ของแต่ละแผนงานมาให้ดูกันครับ แต่ในตอนต่อไปจะพาไปเยี่ยมชม
โครงการชุมชนของกองทุนกันแบบเจาะลึก
ติดตามกันได้ในตอนต่อไปนะครับ

